



## PO NAUČNÝCH STEZKÁCH NA HRAD PERNŠTEJN

### Naučná stezka I.

1. Železniční nádraží Nedvědice
2. Významné lípy a mramorové lomy
3. Brněnská cesta
4. Mansberský potok
5. Panská louka
6. Památné duby
7. Kamenný most
8. Výhled na hrad
9. Dřevěný krytý most
10. Studánka Korejtko
11. Haslingerův kříž na Pernštejně
12. Pivovarská cesta
13. Výhled do parku
14. Hrad Pernštejn, 1. nádvoří
15. Kamenice
16. Výhled na vilu Mittrowských
17. Lesopark, cesta nad „rybníky“
18. Kovářova louka
19. Park Pod Kaštany

### Naučná stezka I. – 4 km

Nedvědice - Pernštejn - Nedvědice

### Naučná stezka II. – 5,2 km

Pernštejn - Smrček - Nedvědice

### Naučná stezka III. – 13,5 km

Pernštejn - Sejřek - Doubravník - Černvír - Nedvědice



Turistické informační centrum

Nedvědice 42

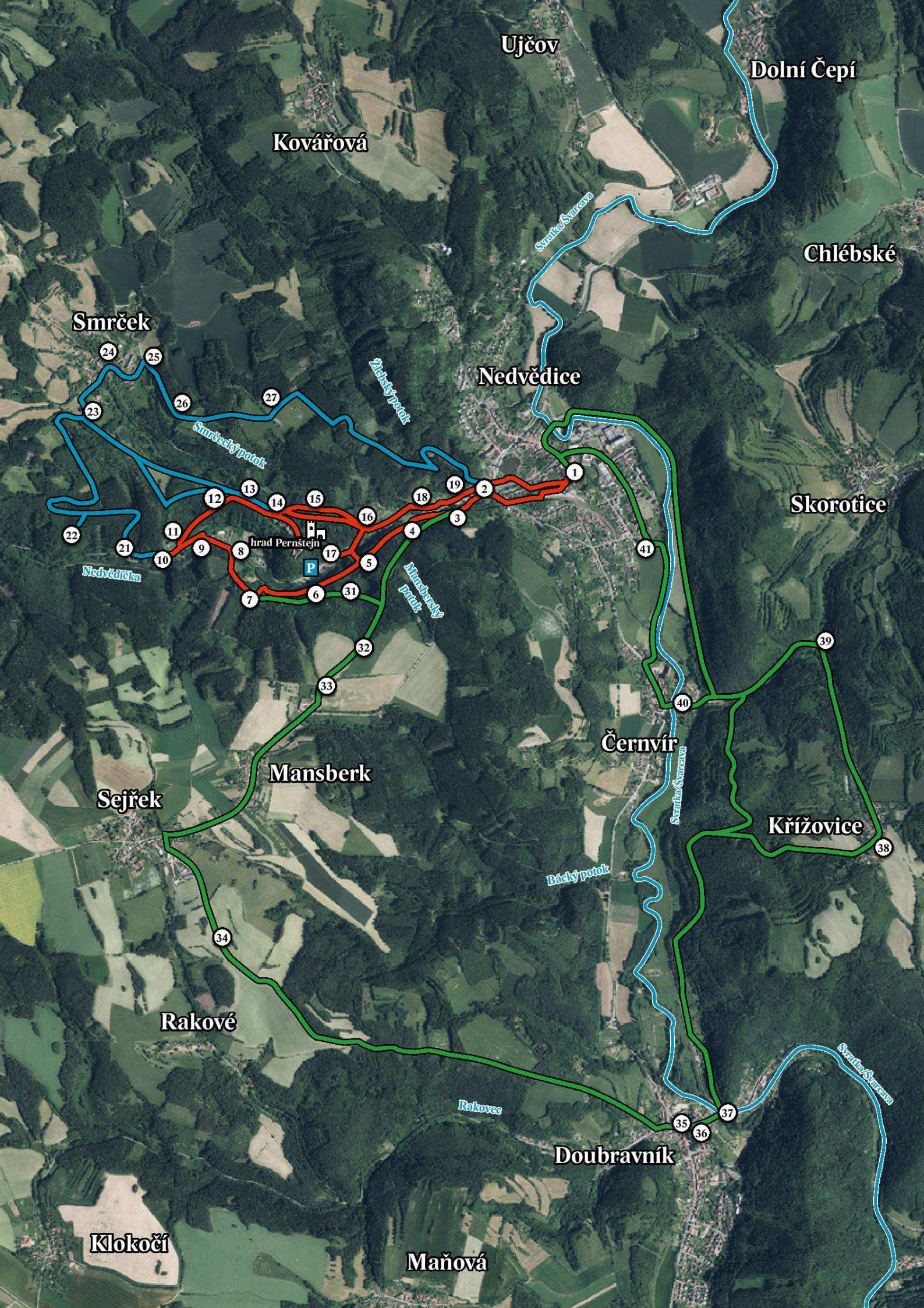
592 62 Nedvědice

### Naučná stezka II.

21. Zadní Pernštejn
22. Výří skála
23. Smrček - Pernštejnská vyhlídka (Ranč "S")
24. Smrček - pod kaštanem
25. Pod Hulákovým kopcem
26. Hradní lom a Roudné doly
27. Vrbová - Na Stráži

### Naučná stezka III.

31. Skalní vyhlídka
32. Na Klínku
33. Nový Dvůr, Mansberk
34. Vyhlídka Čerky
35. Kostel Povýšení sv. Kříže
36. Náměstí v Doubravníku
37. Brdo
38. Křížovice
39. Pod Křížovicemi - vodovodní štola
40. Most nad černým vírem
41. Nedvědice - Klečany



Ujčov

Dolní Čepí

Kovářová

Chlébské

Smrček

Nedvědice

Skorotice

Hrad Pernštejn

Mansberk

Černvír

Křížovice

Sejřek

Mansberk

Rakové

Doubravník

Klokočí

Maňová

Svratka/Svratava

Žlutý potoč

Smrčeský potoč

Nedvědička

Mansberk potoč

Báký potoč

Svratka/Svratava

Rakovce

Svratka/Svratava

2. rozšířené vydání květen 2016

# NEDVĚDICE

Po naučných stezkách  
na hrad Pernštejn



[www.pernstejnsko.cz](http://www.pernstejnsko.cz)



**PERNŠTEJN**  
mikroregion

## Perla Moravy

*Hrad Pernštejn – Perla Moravy,  
náhrdelník má desítky perel  
a perliček,  
která je nejhezčí?  
Do kopce chodníček  
přivede tě k hradbám.  
Ptáš se,  
jaké motivy pomáhaly hrad vystavět,  
kolik potu, dřiny, let –  
nečekám odpověď.  
Stoupáš po schodech,  
snad čekáš Bílou paní,  
udatný rytíř kráčí mlčky za ní,  
vidíš krakorce z mramoru,  
ozdobené sály,  
za tajemnými okny  
spiklenci kdys stáli.  
K paláci,  
k věžím člověk vzhlíží  
i ke gotickým dveřím  
a málem neuvěří,  
co kdysi lidé dokázali.  
Kastelán vypráví pověst o tisu,  
příběh dávný znovu bere dech.  
Stojíš na schodech,  
ještě jednu,  
prosím,  
třeba tu o zubrovi,  
počkej,  
tu zase kastelánka poví.*

Petr Vejrosta



## ŘEKNE-LI SE PERNŠTEJN



Hrad  
Pernštejn



Vyhlička  
Mariino loubí

**Řekne-li se Pernštejn**, může se člověku vybat v myslí tolik věcí! Pernštejn, to je hrad. Pernštejn, to jsou také pohádky, kolik jich na tomto hradě bylo filmováno! Pernštejn, to je také krásná příroda kolem, četné vyhlídky na hrad (i z hradu), jež se v čase mění podle toho, jak se mění skladba lesa. Vyhlička Mariino loubí (Maria Laube) je stálící mezi vyhlídkami. Hrad Pernštejn je magnetem pro historiky, architekty, kameníky, umělce. Když se řekne Pernštejn, vybaví se mnohemu kulturní akce, jež správa hradu pořádá nebo jejich pořádání umožňuje (Slavnosti Pernštejnského panství, Podzim na Pernštejně, Vánoce na sýpce, Hasiči na Pernštejně, koncerty, výstavy, vystoupení pěveckých a tanečních souborů). Cestovní ruch, jak jej dnes známe, se rozvíjel v průběhu celého dvacátého století. Ke spokojenosti návštěvníků hradu jistě přispějí i stezky, které jednak lidi k hradu přivedou, ale bude-li turista pozorný, může se z informačních tabulí dovědět zajímavosti o Pernštejně i o Nedvědici a nejbližším okolí. Přejeme všem, kteří budou číst tyto řádky, aby na hrad Pernštejn dobře trefili a aby byli spokojeni s návštěvou našeho kraje. My jej máme rádi a chceme věřit, že si jej mohou oblíbit i návštěvníci Nedvědice a hradu Pernštejna. Postupně sedm let (2010 - 2016) naše skupina připravovala texty, fotografie, tiskoviny. Rádi přivítáme připomínky, které by v budoucnu mohly stav stezek a textů ještě vylepšit.

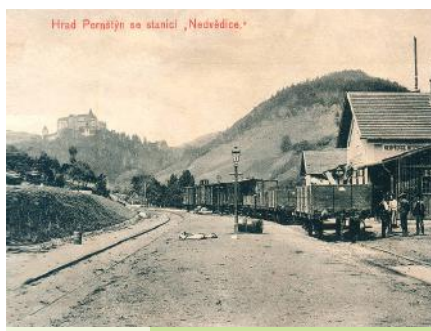
KRMN



*Železniční nádraží Nedvědice v současnosti*



*Železniční nádraží Nedvědice na počátku 20. století*



*Historické foto lomu ve Žlebě ve 20. letech 20. století*



*Park k Pernštejnu v roce 1904*

**Těžba nedvědických mramorů** je spojena se stavbou a úpravami hradu Pernštejna a kostela v Doubravníku.

**Mramorové lomy** v Nedvědici, jejich kamenosochaři a kameníci prožívají svoji největší novodobou slávu od šedesátých let 19. století jako výrobci stavebních prvků, pomníků a uměleckých předmětů.

Lom ve Žlebě měla od roku 1862 v nájmu významná brněnská kamenická firma Adolfa Loose. O jeho modernizaci se zasloužil v osmdesátých a devadesátých letech 19. století brněnský sochař a kameník Jan Eduard Tomola (1845 – 1907). Výrobky z tohoto lomu byly použity na významných stavbách celého Brněnského kraje. V Brně to byl Besední dům, přestavba kostela sv. Jakuba, klášterní kostel v Rajhradě, kostel sv. Stanislava v Kunštátě a mnoho dalších.

Po první světové válce byl celý prostor kolem Boží muky vyklizen a slavnostně zde byla vysazena **Lípa svobody**, k níž přibyla v říjnu 1968 další lípa – **Strom republiky** a v roce 1985 u příležitosti 40. výročí osvobození – ukončení druhé světové války – **Lípa osvobození**.



Frankova vila



Na přelomu 19. a 20. století byla při silnici k hradu Pernštejnu zahájena výstavba malé rezidenční čtvrti **reprezentačních vil**.

Na místě dnešního zdravotního střediska č.p. 103 stávala architektonicky zajímavá vila. Nechal ji v letech 1898 – 1900 postavit Karel Winiker, ve druhé polovině 19. století významný brněnský nakladatel, knihkupec a majitel tiskárny.

Vedlejší vilku č.p. 104 si nechala postavit v roce 1900 **Marie Loosová**, matka slavného architekta funkcionalismu Adolfa Loose, která po manželově smrti provozovala největší nedvědický mramorový lom. Tato vila je zařazena do knihy Slavné vily Jihomoravského kraje.

Impozantně působí na skále **vila Vendolských** č.p. 112. Stavba je z roku 1906. V tomto domě se scházeli přátelé turistiky a výšlapů do údolí Svratky z okruhu Petra Bezruče. Nákladnou opravu provedli současní majitelé vily v roce 1999.

Za touto stavbou stojí **vila Frankova** č.p.118, postavená Ing. Aloisem Frankem (1843–1918), který řídil stavbu železnice v úseku Tišnov – Rožná. Vila byla postavena v roce 1908 podle projektu jeho bratra Ing. L. J. Franka z Plzně. Architektonicky se jedná o jednu z nejcennějších staveb tohoto období v Nedvědicích.

Vendolského vila



Dubová alej



Výhled na hradní palác od dubové aleje

**Alej stovky dubů** nechal podle vzpomínek lesníků velkostatku Pernštejn vysadit **Vladimír hrabě Mittrowský** v roce 1928 při příležitosti 100. výročí získání panství a hradu Pernštejna do plného vlastnictví rodu Mittrowských.

Dubová alej sloužila jako zpevnění lesní cesty, která byla upravována po dokončení stavby železnice (1903 – 1905). Cesta plnila i požární funkci, byla udržována čistá, bez spadlého listí. Parní lokomotivy totiž často způsobily zapálení suchých větví a listí v těsném sousedství trati. Široká cesta bez suchých větví a listí bránila přeskocení ohně do lesa.

Počet dubů již není kompletní, přesto je významnou ukázkou kombinace praktického, krajinářského i historického myšlení našich předků. Z cesty jsou **zajímavé výhledy na hradní palác**.

Duby byly oblíbeným stromem zdejší lesní správy, jejíž vedení bylo až do roku 1945 většinou německé.

Vedle památných dubů se zde setkáváme s buky, javory a krásně vzrostlými smrky.



Kamenný most



Pohled na Pernštejn od Kamenného mostu



**Kamenný most** se zachoval ve své původní podobě jako unikátní památka na kočárovou cestu, která směřovala od hradu Pernštejna k Sejřku a navazovala na starou významnou cestu mezi Brnem a Novým Městem na Moravě přes Rožínku. I původní cesta z Pernštejna do Doubravníka a dál k Tišnovu a na Veveří vedla tudy, protože se vyhýbala údolí řeky Svatky, kde často docházelo k záplavám. Tato cesta měla i důvod vojenský, protože jezdcí nemuseli vyjíždět do otevřené krajiny.

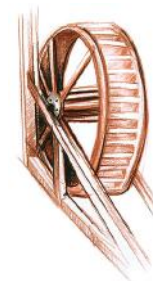
Cesta od Sejřku navíc nabízela **krásné pohledy na hrad Pernštejn**, což jistě každého přijíždějícího upoutalo a mohutnost hradu jej překvapila.

Výhled na hrad Pernštejn a park z tohoto místa dokladuje, že autor návrhu hradního parku tento bod považoval za „point de vue“ (výhled).

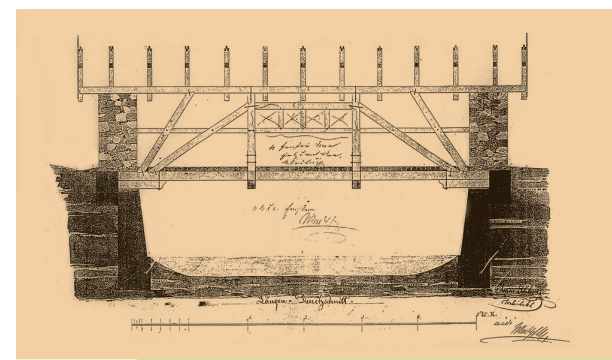
Ve svahu pod cestou byly rozsáhlé lesní školky, kde se pěstovaly lesní stromky pro celý revír. Jejich činnost končí až v devadesátých letech minulého století.

Pod cestou je staré **kamenné koryto**, které v lesní školce sloužilo jako nádrž na dešťovou vodu.

Dřevěný most



Plán na výstavbu nového krytého mostu z roku 1869



**Dřevěný krytý most** přes Nedvědičku, státem chráněná kulturní památka, byl postaven v šedesátých letech 19. století a obnoven v roce 1933, což je vyznačeno na jednom z trámů. Má trámovou věšadlovou konstrukci, je dlouhý 12 m, široký 4 m a vysoký od hřebene k hladině potoka 7 m. Sedlová dřevěná střecha, krytá šindelem, spočívá z každé strany na dvou kamenných pilířích vysokých asi 2,5 m. Další oprava mostu byla v sedmdesátých letech 20. století. Poslední velká oprava byla provedena v roce 2004.

Autorství je připisováno architektu **Franzu Schlepsovi**, který pro Mittrowské projektoval a řídil mnohé stavby v polovině 19. století.

Most stojí na místě starého dřevěného mostu, který vzala povodeň v roce 1761.

Naproti mostu stával panský vodní mlýn. V krytém prostoru mostu byly při dešti odstavovány povozy s obilím. Posledním mlynářem byl Eduard Valda, jemuž mlýn vyhořel v roce 1913 po výbuchu nového benzinového agregátu, kterým si vypomáhal při nedostatku vody.

Dcera mlynáře Valdy Drahomíra, narozená ve mlýně roku 1907, byla učitelkou hudby v Brně a v roce 1939 navrhla známý Pazdírkův notový sešit.

Studánka  
Korejtko



Haslingerův  
kříž

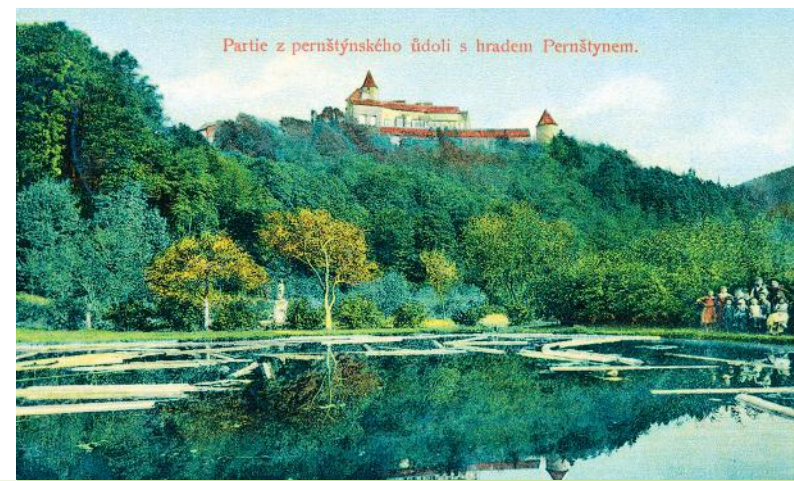


**Historie studánky zvané Korejtko:** V knize protokolů obce Pernštejn ze dne 5. 5. 1901 se dočteme: „By se zdravotním předpisům stran pitné vody vyhovělo, slibuje starosta Pernštejna Eduard Gürtler, že pana hraběte Mittrowského poprosí, by na korejtko k vedení velmi dobré vody z pramene proti Haslingerovu kříži potřebná dřeva daroval, že si pak místní obyvatelé korejtko přes potok zařídí“.

Pamětníci vzpomínali, že se jezdilo z hradu ke Korejtku pro pitnou vodu vždy, když bylo panstvo na hradě Pernštejně. Vozila se odtud voda i do vily Mittrowských. Studánka je v sousedství památných lip Svobody z roku 1918 a Pernštejnských hasičů z roku 2008.

Nepoužívanou studánku upravili zdejší chataři v roce 1988 a místo dřevěného korýtka, později železné trubky, zavěsili plastovou trubku na lano. **Pitná voda dobré kvality** je zde odebírána mnoha lidmi z Pernštejna, Nedvědice a okolí. Návrh úpravy zpracovala v roce 2009 Ing. arch. Jana Urbanová. Kamenické práce provedl pokračovatel tradice nedvědických kameníků Pavel Cvrkal.

**Kříž** mezi třemi lípami věnoval v roce 1865 svému dlouholetému věrnému služebníkovvi Rudolfovi Haslingerovi, vrchnímu lesnímu inspektorovi, Vladimír hrabě Mittrowský. Rudolf Haslinger byl v roce 1850 zvolený prvním starostou obce Pernštejn.

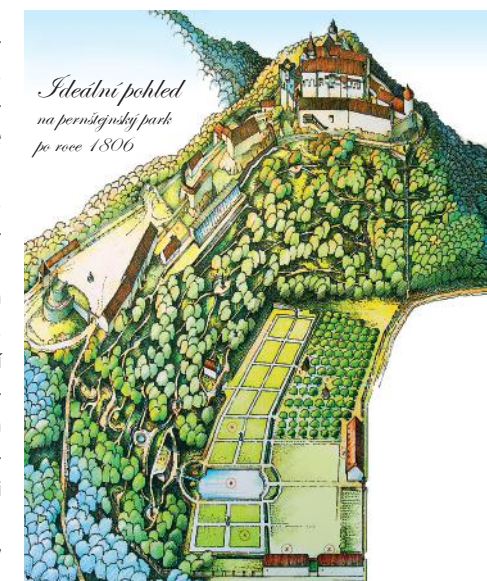


Bazén  
v parteru  
na začátku  
20. století



Hradní park  
v 18. století

**První zmínka o hradním parku** je z roku 1720. Park mohl vzniknout až po přeložení původní trasy cesty k panskému dvoru do nynější polohy. Výsledkem byla u nás nepříliš častá dispozice barokního parku, vymodelovaná podle osy do velmi strmého terénu, čímž vznikla kaskáda rozličných prvků, spojených symetrickými serpentinami – vyhlídkového rondelu, niky se sochou, „růžového pahorku“, kruhového bazénu s fontánou, obklopeného „amfiteátr“, vyhlídkové terasy nad „grottou“ a mramorové kaskády, po níž stékala voda do velkého bazénu. Na bazén navazovala pravidelná „francouzská“ zahrada, obklopená štěpnicí a užitkovou zahradou, což si vynutilo vysušení původních rybníků v tomto prostoru. Rodina dalších majitelů hradu Schröflů z Mannsberka pokračovala v budování parku na začátku 19. století. V hradním svahu směrem na východ tak na původní dispozici navázal romantický park s využitím dramatických přírodních prvků, jako byla skaliska a suťová pole, ale zejména s mnoha umělými prvky – obeliskem, poustevnou, památníkem barona Franze Marii Schröfla, skleníkem, odpočívadly – spojenými hustou sítí cest a schodišť, umožňujícími nesčíslné varianty procházek po parku.





Hradní nádvoří ve 20. letech 20. století



Pohled na park



**Hrad** je poprvé v pramenech zmiňován v roce 1285, vznikl tedy patrně nedlouho před tímto datem. Založil jej některý z příslušníků jihomoravského rodu pánů z Medlova. Rod pak přijal jméno hradu.

Původní hrad byl daleko menší rozlohy a zabíral vlastně pouze skalisko na konci ostrohu, na němž stojí dnešní palác, který starý hrad při přestavbách a rozšiřování zcela pohltil. Nejstarší věž původního hradu nazývaná Barborka podle patronky hradu tak dnes vyčnívá nad budovu paláce jen malou částí. Dnešní vzhled hradu je výsledkem zhruba 300 let dlouhého stavebního vývoje.

Původní terén byl daleko dramatictější, k vrcholovému skalisku vedl jen úzký holý skalnatý hřbet. Plochy nádvoří vznikly dosypáním terénu k hradebním zdem, někde naopak odsekáním skal. Tak vzniklo i první nádvoří.

Bašta na skalisku byla první linií obrany, vznikla ovšem nejpozději (na konci 15. století). Hrad při svém rozšiřování postupně sestupoval po skalním hřbetu dolů, a stále tak posouval obranu od vlastního jádra dále. Vznikl tak přístupový koridor se soustavou pěti bran, kterými je nutno projít na cestě k paláci. Připočtete-li další dvě, jež vedou na první nádvoří, má Pernštejn sedm bran.

Podoba hradu v 16. století



Pernštejnský tis



**Starobylá cesta z údolí** na hrad, zvaná podle dláždění **Kamenice**, existuje již na konci 16. století.

Podél cesty i v terénu svahu si lze všimnout vystupujících skal. Hrad se původně skutečně tyčil na skalnatém kopci se suťovými poli a skalisky, jež jsou nyní většinou zakryta nánosy a vegetací.

Trasa silnice na protějším svahu je mnohem pozdější. Podle starých map bylo nutno používat cestu Kamenici, která přecházela přes první nádvoří hradu Pernštejna a pak pokračovala k Bystřici n. P. a Rožné, a pocestní tak byli pod kontrolou hradu. Na druhé straně mohli poutníci bezpečně přenocovat na prvním nádvoří pod ochranou hradu a občerstvit se zde v hradní krčmě.

Pod cestou nás upoutá **mohutný památný tis**. Dle pověsti je osud stromu spojen s osudem hradu. Podle map ze začátku 18. století, na nichž je zakreslen, byl již tehdy chápán jako významný solitér. V roce 2005 se stal tis „Stromem roku České republiky“.

Průsek poskytuje pohled na hradní palác, hranolovou věž a purkrabství. Pod nimi je tarasní zeď Komtesčiny zahrádky. Ta je spojena můstkem přes příkop přímo s purkrabstvím. Terasy v sobě ukrývají barokní dělový bastion i pozdně gotické předsunuté opevnění.

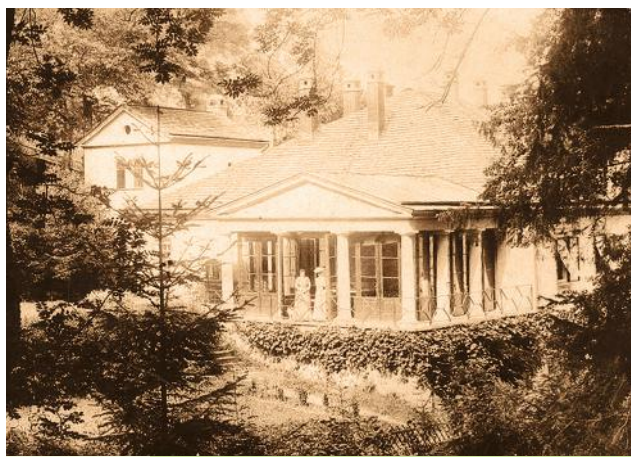
Vila  
v současnosti



**Plošina s vyhlídkou** vznikla v rámci celkových úprav hradního kopce jako lesoparku. Původně byla zpřístupněna i schodištěm z prostoru dnešní křižovatky a vedly od ní cesty dále do parku, po hřebeni (tzv. Zelenci) pak přímo ke hradu a Komtesčině zahrádce.

Vila  
v 19. století

**Vila Mittrowských** vznikla ve čtyřicátých letech 19. století na místě panské úřednické budovy jako příležitostné bydlení majitelů hradu (např. v zimě, kdy mohlo být těžké připravit starobylý hrad k obývání).



Obraz zachycující hrad a jeho okolí v 2. pol. 16. století dokládá na tomto místě nějakou věžovitou budovu s branou na začátku cesty Kamenice již k uvedenému datu. S budovou by mohly snad souviset rozlehlé sklepy pod vilou. Sklepy byly asi používány ke skladování dovezeného vína před jeho dalším prodejem krčmářům. Prostor před vilou je oproti původnímu stavu zcela přeměněn. V rámci úprav silnice byla změněna nejen trasa cesty, přemístěna socha sv. Jana Nepomuckého, ale i zcela změněn terén.

Nová lávka  
přes  
Nedvědičku



**Cesta vedoucí v hradním svahu** nad dnešní silnicí byla jejím předchůdcem. Důvodem její původní trasy byla neschůdnost původní údolní nivy, v níž meandroval potok a zřejmě vytvářel místy zaplavované plochy. Ty byly ještě ve středověku nahrazeny rybníky, které zabíraly poměrně velké prostory nivy. Cesta pak vedla nad nimi. Na konci 16. století jsou zmiňovány rybník „Pode dvorem u zámku“ a rybník „Sladká pod zámek“. Trasu této cesty ani cest na ni navazujících na plánu nenajdeme, je tedy zatím otázkou, vznikla-li až později než plán (okolo r. 1700), či naopak byl její význam zastáněn udržovanou cestou Kamenicí vedoucí přes hrad, a cesta byla v uvedené době již v úpadku.

Jako všechny staré cesty dotýkající se hradního kopce byla cesta zapojena v 19. století do lesoparku, navazujících na hradní park, a odvíjely se z ní serpentiny různých cest a schodišť, protkávajících hradní kopec a les s vyhlídkovými plošinami a romantickými skalisky.

Pohled na cesty  
z počátku  
20. století



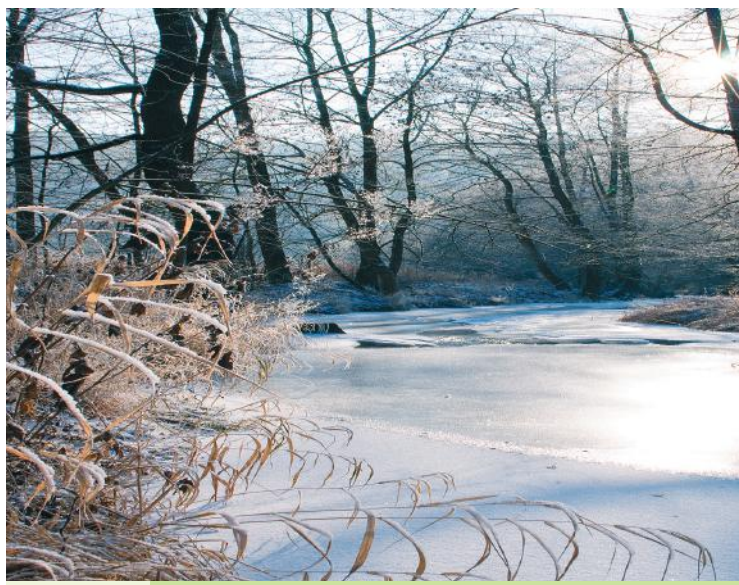
Nedvědička



Zimní  
Nedvědička

**Údolí pod hradem** vytvořila říčka Nedvědička, která má na svém toku tři názvy: Zuberský potok, Nedvědička a v městečku Nedvědici Krčínka.

Říčka Nedvědička pramení v nadmořské výšce asi 700 m severně od Zubří pod



Pohledeckou skálou u Nového Města na Moravě, nedaleko prameniště říčky Bystřice. To vedlo Vratislava z Pernštejna zvaného Nádherný (1530 – 1582), aby nařídil regulovat průtoky vod v obou říčkách tak, aby byl dostatek vody především pro rybníky, které říčky napájely.

Říčka Nedvědička je dlouhá 28,6 km a do Svratky vtéká v Nedvědici v nadmořské výšce 324 m. Plocha jejího povodí je 84,3 km<sup>2</sup>. Z rybářského hlediska je chovným potokem. Spravuje ji Povodí Moravy.

**V dobách, kdy Štěpán** z Medlova se svými lidmi stavěli klášter v Doubravniku a hrad Pernštejn, podle kterého se začali nazývat, stála již na ostrohu řeky Svratky v Černvíru tvrz s kaplí a nedaleko od ní dvorec beze jména, patřící vladýkům se znakem tří ryb. To ještě nebylo městečko Nedvědice ani podhradí Pernštejna. A tak tomu bylo ještě mnoho roků.

Pernštejnům, kteří žili v přízni moravského markraběte a rychle bohatli, jistě vadilo, že svobodný dvorec na dohled od Pernštejna měl svého vlastního pána. Hospodařil na něm **Vítek** se svou starou matkou. K perňštejnské vrchnosti ho vlastně vázala jediná povinnost: musel zde žádat o povolení k sňatku. Na ten však Vítek nepomýšlel, žil svobodně a po svém, věnoval se práci, ale nezapomínal ani na lov a zábavu. Jeho dvorec byl trnem v oku pánům z Pernštejna, kteří ho chtěli připojit ke svým držávám. Činili proto Vítkovi různá přikojí, ale ten vše statečně snášel a o nic nehodlal prosit. Vítkova matka však stárla a začala snít o mladé hospodyně. Což o to, o nevěsty neměl Vítek nouzi, ale jít prosit na hrad se mu nechtělo. Matka však stále naléhala, a tak syn nakonec poslechl. Potlačil v sobě hrdost a rozvážně stoupal vzhůru k hradu. Starý pan **Vilém z Pernštejna** zastával několik významných funkcí v Markrabství moravském a většinu času trávil mimo hrad Pernštejn. Na hradě měl hlavní slovo bezohledný regent, který v době Vilémovy nepřítomnosti měl téměř neomezená práva. Právě před něj byl Vítek předveden. Regenta poslušně poprosil o svolení, to ale nedostal. „Kdybys přišel i vkleče, stejně povolení nedostaneš!“ vysmál se regent svému hostu.

Zdrcený Vítek přestal vycházet ze svého obydlí, trápil se a nadával na mocného souseda. Matka však byla neodbytná, nadále naléhala a syn ještě jednou poslechl. Na vlastním dvoře poklekl a po kolenou zamířil k hradu. Ploužil se pomalu vpřed, ale více než rozedraná kolena ho bolelo ponížení a potupa, k níž se sám propůjčil. Někde v polovině cesty mu došla trpělivost, vyskočil na nohy a vztekle zvolal: „Nikdy se ti nepoddám! Už bylo dost křivdy a bezpráví! Poddaný lid se musí dočkat spravedlnosti!“

Vrátil se domů a na zarmoucenou mámu ani nepohlédl. Ta teď začala konat sama. Klekla si před prahem, po kolenou vyšla z dvorce, urazila tak dlouhou cestu kolem říčky Nedvědičky a stále po kolenou se drala vzhůru po kamenné cestě k hradu. Došla tak až k hodovní síni! Měla štěstí, Vilém z Pernštejna byl na hradě. Postavila se před něj a začala prosit za syna. Pán pohlédl na její kolena rozedraná do krve a hned vyhověl jejímu přání. Zlého regenta pak potrestal. Vítek se brzy šťastně oženil a svobodný dvorec byl na památku zoufalého činu staré matky nazván jménem **Klečany**.



Matka prosí  
pána Viléma  
z Pernštejna  
za syna Vítku





## HRAD PERNŠTEJN A PERNŠTEJNOVÉ

Středobodem krajiny, s níž vás seznamují stezky, je již přes sedm století hrad Pernštejn. Vznikl někdy krátce před rokem 1285, kdy zaznívá poprvé jeho jméno, nejen jako panské sídlo, ale i jako symbol završení ovládnutí a kolonizace zdejšího kraje jeho novými pány. Mezi ostatními hrady vznikajícími v oné době v okolí se mu dostalo cti být hradem predikátním, jeho zakladatelé převzali jeho jméno. A tak se šlechtici píšíci se do té doby po jiho-moravském Medlovu stali pány z Pernštejna. Vyjádřili tak své sepětí se zdejším krajem, jenž se pro ně stal novou základnou a domovem. Ve jménu nového hradu nepřestal ani v němčině znít ohlas místních jmen, a tak se Medvědí kámen (Bärenstein) tyčil nad městečkem Nedvědicí a obtékala jej říčka Nedvědička.

Přes další majetky a sídla, jež Pernštejnové získali či vytvořili, byly i nadále jejich osudy s hradem spojeny. Chudnul-li rod, ať už nepřízní panovníka a dějin, či absurdně množstvím dědiců, jeho výstavba stagnovala, s bohatstvím a vlivem některých velkých mužů naopak vzkvétal a rostl. Jeho největší růst a rozmach ve století 15. a začátkem století 16. je spojen se jmény Viléma I. (1360-1426), ale zejména jeho syna Jana I. (1406-1475) a slavného vnuka Viléma II. (1438-1521). Ještě Vilémův syn Jan II. nabádá své syny a další potomky:

*Literatura: Pernštejn, středověký hrad na Moravě, Bohumil Samek, PÚ Brno 1996; Pernštejn, hrad jižně od Bystřice n.P., Beatris Dobrá, březen 2007; Teplý Jar. Pernštejnové ve 13.-14. století, Pardubice 1996*

„...že sme tak velikého panství došli ... Pernštejna nikdy, aby prodán byl, nedopustíte, nýbrž ať se na Pernštejně vždycky staví...“ . Ale bylo to právě bohatství, jež i jeho a jeho následovníky odvedlo na jiná sídla. Majetkový úpadek pak už nepřivedl rod zpátky na rodové sídlo, ale naopak zařadil i hrad s panstvím v roce 1596, půlstoletí po Janových slovech, do seznamu z nouze prodávaných majetků. A jako by byl osud rodu s hradem opravdu spjat, po třech desítkách let vyhasíná i slavný rod pánů z Pernštejna.

S výjimkou vybudování parku, s dalšími majiteli skončila definitivně doba velkých staveb, ale dokázali hrad uchránit a převést jej do naší doby bez větších ztrát.

Hrad, jež vlastně stvořila zdejší krajina, její přírodní bohatství a toto bohatství zúročující práce místních lidí, na oplátku přetvářel ji. Stal se centrem panství, z něhož vycházely příkazy a podněty, které otevíraly doly a lomy, stavěly hutě a dvory, klučily lesy pro nová pole, odváděly vody řeky Svratky a jejich přítoků novými náhony k mlýnům a pilám, hloubily rybníky (i přímo pod hradem) a vše propojovaly cestami. Kolem hradu se cesty sbíhaly i rozbíhaly. Mnohé z tohoto dědictví, spolu s přírodou dodnes krásnou, vám zprostředkují trasy nových naučných stezek.



18

Naučná stezka I. - Nedvědice - Pernštejn - Nedvědice

## SMRČEK



**Druhá etapa naučných stezek** Pernštejn - Smrčec přivádí návštěvníka do Smrčku. Smrčec je místní částí obce Býšovec. Ves je osazena v blízkosti hradu Pernštejna a první zmínka o ní je z roku 1353. Od autobusové zastávky ve Smrčku je možné jít lesní cestou kolem starého pernštejnského mramorového lomu a Roudných dolů přes kopec do Nedvědice.

Na opačnou stranu vede stezka přímo přes ves Smrčec dál kolem ranče. Nad rančem je možné trasu opustit a vydat se kolem vyhlídky Maria Laube na hrad Pernštejn. Možné je ale pokračovat po trase stezky dál až na zadní Pernštejn a napojit se na trasu první či třetí etapy naučných stezek.

Na smrčkovském katastru a v okolí najdete následující zajímavosti:

Kaplička ve vesnici nese v základech letopočet 1938. Pouť o sv. Antonínu se slaví v červnu a hody v říjnu. Poblíž kapličky je pomník padlým z roku 1919 a kulturní dům z roku 1946 (vybudovaný jako první v tehdejších novoměstských okrese). Stará kaplička stávala před domem č. 22. Podle záznamu na starém zvonu byla postavena asi roku 1818. Na návsi stojí hasičská zbrojnice z roku 1897, která byla nově opravena. Při rekonstrukci požární nádrže v letech 2015 -16 byl v obci vybudován zajímavý biotop.

Smrčkovský katastr je jedním z nejbohatších nalezišť nerostů na Bystřicku. V odborné literatuře je jich uváděno kolem 40 druhů. Větší počet byl identifikován jen u Rožné, Nedvědice, Strážku a Borovce.

Historicky významná zde byla těžba mramoru, železné rudy a magnezitu s mořskou pěnou. Obyvatelé Smrčku si přilepšovali hlavně drobnou těžbou nerostných surovin, např. živce a hadce. Velmi známé je také zdejší naleziště opálů.

Na katastru obce se nachází hradní lom, ze kterého byl těžen mramor, mimo jiné i na stavbu hradu Pernštejna. Při velké přestavbě hradu zahájené krátce před rokem 1460 se nejvíce uplatnil zejména mramor z hradního lomu u Smrčku, a přispěl tak významně ke kráse a jedinečnosti hradu. Po smrti Vojtěcha z Pernštejna roku 1534 se hradní lom u Smrčku asi naposledy proslavil tím, že odtud pochází blok mramoru, z kterého byla zhotovena mramorová tumba na Vojtěchův náhrobek v chrámu sv. Bartoloměje v Pardubicích. Hradní lom se nachází na trase stezky pod Hulákovým kopcem. Na vrcholu tohoto kopce je také jeden z bodů strážního systému hradu Pernštejna nazývaný Stráž. Odtud je krásný výhled na hrad.

V minulosti byla lyžaři z Brněnska hojně navštěvovaná oblíbená sjezdovka zvaná Nutrie s přilehlým parkovištěm při silnici do Bystřice nad Pernštejnem.

Roku 1978 postavilo zdejší myslivecké sdružení chatu se Střelnicí Smrčec - Býšovec. Zde myslivci pořádají každoročně mimo jiné i tradiční veřejnou střeleckou soutěž O Pernštejnský pohár.

V obci aktivně pracují tyto spolky: Sbor dobrovolných hasičů (1896), Tělovýchovná jednota Smrčec (1970) známá tradicí volejbalových a nohejbalových turnajů a Smrčkovský klub dříve narozených (2011). Od roku 2012 je obec zapojena do Mikroregionu Pernštejn.

Mramorové krakorce



Požární nádrž ve Smrčku



19

Naučná stezka II. - Pernštejn - Smrčec - Nedvědice

**Jedna z hlavních přístupových cest** k hradu Pernštejnu od Sejřku, Doubravníku, Tišnova a Brna je nazývána kočárová. Současně tudy jely povozy a kočáry z hradu Pernštejna přes Sejřek směrem na Zámeckou Rožinku a dál na Nové Město nebo Velké Meziříčí. Cesty údolím řeky Svratky a Nedvědičky byly pro časté povodně mnohdy nesjízdné. Její původ je zřejmě ve čtrnáctém století. Jezdci i kočáry se pohybovali většinou po lesní cestě, a tak bylo obtížné, aby je nepřítel spatřil. Cesta nemá příliš strmá stoupání či klesání a bylo ji možno celoročně udržovat. Dodnes je tato cesta užívána a její část je označena zelenou turistickou značkou.



Kočárová cesta nabízela krásné výhledy na hrad Pernštejn a na park. Vedle nad Skalní vyhlídkou, podél rozsáhlé lesní školky, která byla v provozu ještě v šedesátých letech minulého století, přes kamenný klenutý most a přecházela říčku Nedvědičku krytým dřevěným mostem z šedesátých let 19. století k hradnímu mlýnu a Pivovarskou cestou na hrad. Rozsáhlá oprava této cesty byla provedena po veliké průtrži mračen v roce 1929, která ji prakticky zničila. Povodně a ledové bariéry netrápily jenom naše předky, ale především Nedvědička zahrozí čas od času i nyní.

*Situace na Nedvědičce pod dřevěným mostem na Pernštejně 25. 2. 2012*

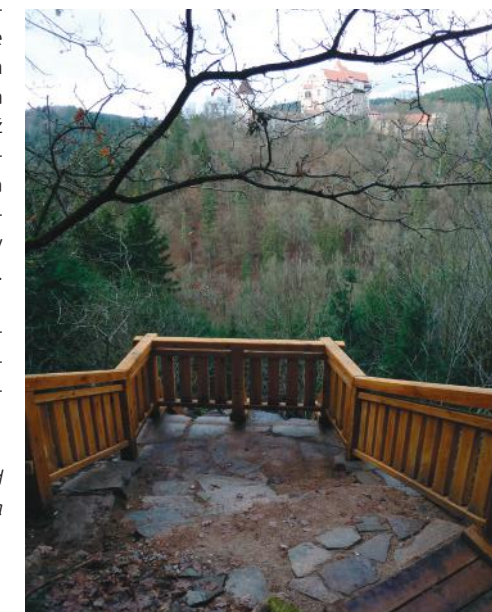


*Pohled ze Skalní vyhlídky*

**Upravené skalní vyhlídky** v okolí hradu Pernštejna se schodišti a někde i altánky byly budovány za Vladimíra II. hraběte Mittrowského (1864-1930) lesní správou panství v sousedství lesních obor a v místech zajímavých výhledů. Mnohé upravené vyhlídky jsou spojovány s druhou manželkou Vladimíra Marie Pia hraběnkou Baworow Baworowskou (1869-1930). Známé jsou „Hraběnkiny vyhlídky“ u Vysoké skály nedaleko Štěpánova, nad Chlébským směrem k Hodonínu a nedaleko hradu Pernštejna - Maria Laube. Byly většinou postaveny v letech 1890 až 1920. K nim patřila i Skalní vyhlídka na hrad Pernštejn s kamenným schodištěm u cesty z Pernštejna do Sejřku. V roce 2015 byla v rámci Naučných stezek na hrad Pernštejn, díky Lesům České republiky a firmě Kavyl z Mohelna odborně rekonstruována. Nabízí neobvyklý pohled na hrad.

Vyhlídka je výrazným oživením této etapy naučných stezek. Stezka spojuje hrad Pernštejn s někdejšími centrem Pernštejnského panství městečkem Doubravníkem.

*Vyhlídka má číslo zastavení 31. Východiska jsou od informačních tabulí č. 3 a 7 na Naučné stezce na hrad Pernštejn - I. etapa.*





## NOVÝ DVŮR A MANSBERK

Mansberk



Erby Lva Licka z Rýzmburka a jeho manželky Estery Žejdicové na druhé bráně hradu Pernštejna



U Mansberku



22

**Nový Dvůr**, označovaný jako Jamský, byl vystavěn roku 1605 v blízkosti zaniklé osady Jama, která měla 6 osedlých. Majitelkou Pernštejnského panství byla tehdy Estera Marie Žejdicová ze Šenfeldu postupně se třemi manžely. Zemřela v roce 1631. Dvůr stál uprostřed polí a měl obdélníkový půdorys. Patřilo k němu 5 lánů polí, tj. asi 90 hektarů.

**Osada Mansberk** byla založena až v roce 1803 tehdejším majitelem panství, vzdělaným a schopným Ignácem Schröflem svobodným pánem z Mansberka. Dal tehdy několika panským dělníkům, kteří pracovali v Novém Dvoře asi po 3 měřících půdy k vystavění domků. Domky byly postaveny štíty do ulice, byly stejně velké a měly předzahrádku. Osada se jmenovala kolonie Nowa Willis a od r. 1822 je označována názvem Kolonie Mansberk. Měla 9 usedlostí, vlastní katastr a číslování domů. Dnes je součástí obce Sejřek.



## DOUBRAVNÍK

Po opuštění katastru Sejřku pokračuje stezka po zelené turistické značce do Doubravníka. První písemná zpráva o Doubravníku je z roku 1208. Při záchranném archeologickém výzkumu v roce 1958 byly nalezeny artefakty, které bylo možno datovat do druhé poloviny 12. století. Po příchodu do obce je možno po přechodu potoka Rakovec pokračovat cestou na vrch Bozinka, kde je umístěna kaple sv. Máří Magdaleny, nebo pokračovat na náměstí.

Kaple sv. Máří Magdaleny byla postavena roku 1692. O její stáří a původní funkci se vede spor, neboť při opravě v roce 1970 bylo pod odkrytou omítkou nalezeno mnoho starých nápisů i ze 17. století, se jmény pisatelů a letopočty. Byly zde objeveny údajně i střílny, bohužel zazděné, což by svědčilo o původně strážním charakteru stavby.

Náměstí Františka Palackého vzniklo po polovině 14. století před areálem kláštera jako tržní centrum a bylo vyhlášeno památkovou zónou. Na náměstí je několik domů památkově chráněných. Nejstarší z nich je dům č. 35 s gotickými vraty a zajímavou architekturou. Původně bývalo proboštvím zaniklého kláštera a je starší než kostel.

Rekonstruovaná budova staré školy č. 33, ve které je nyní úřad městyse a pošta, byla postavena roku 1728. V přízemí byl zřízen špitál s jednou světnicí a kvebem, v patře byla učebna a světnice pro kantora. Škola sloužila svému účelu až do postavení nové školy v roce 1903.

Zajímavé jsou i domy č. 75, 78 a 13.

Na náměstí se nacházejí sochy sv. Jana Nepomuckého a sv. Sebastiana, které byly dle pamětních nápisů na nich uvedených, vytvořeny v roce 1776 a jsou připisovány brněnskému sochaři Ondřeji Schweiglovi. Je zde také památník obětem 2. světové války, který z lipového dřeva vytvořil akademický sochař Zdeněk Macháček z Křížovic.

Nejnámější stavbou na náměstí je kostel Povýšení svatého Kříže. Na místě dnešního kostela byl okolo roku 1230 zřízen Štěpánem z Medlova klášter s kostelem, o kterých první zmínka pochází z listiny vydané papežem Řehořem IX. Klášter ukončil svou činnost na počátku 30. let 15. století, kdy Jan z Pernštejna zabavoval klášterní majetek.

Z iniciativy Viléma II. z Pernštejna začali jeho synové v roce 1535 s výstavbou nového kostela v pozdně gotickém a renesančním stylu. Kostel byl dokončen až v osmdesátých letech 16. století. Byla v něm vybudována rodinná hrobka Pernštejnů. Roku 1583 byl vysvěcen za účasti olomouckého biskupa.



Kostel Povýšení sv. Kříže - pohled na oltář



23



## DOUBRAVNÍK

Nad hlavním vchodem do kostela se nachází portál s dedikačním nápisem na spodní desce a perňštejnským erbem s vrocením 1557. Součástí interiéru je renesanční křtitelnice z nedvědického mramoru a soubor heraldických mramorových náhrobků pánů z Pernštejna.

Stavba nebyla výrazně přestavována s výjimkou dostavby věže v roce 1792. V roce 1867 byla ke kostelu přistavěna neogotická hrobka hrabat Mittrovských z Nemyše. Současné vybavení interiéru je převážně barokní, vyniká v něm oltář od brněnského sochaře Ondřeje Schweigla. Varhany jsou dílem brněnského varhanáře Jana Výmoly z roku 1760 a jsou od roku 2007 kulturní památkou.

Z náměstí stezka pokračuje po mostě přes Svratku a kolem skalního ostrohu Brda.

Brdo je skalní hřbet tvořený z tvrdé bítešské ruly. Řeka Svratka, která Brdo modelovala, zde prudce mění směr toku. Současná podoba Brda je spojena s železniční tratí Tišnov - Žďár nad Sázavou. Trať měla v době vzniku pro obec, kterým umožňovala vlakové spojení, velký hospodářský a demografický význam. Zahájení provozu bylo v roce 1905. Mezi silnicemi je umístěn dřevěný sloup se znakem Doubravníka od sochaře Zdeňka Macháčka.

Od Brda stezka pokračuje po modré značce kolem nádraží do Křížovic, které jsou místní částí Doubravníka.

První zmínka o vsi Křížovice se nachází v listině pánů z Pernštejna z roku 1483. Křížovice odedávna patřily ke kostelu a škole v Doubravníku a zároveň patřily i k Doubravnické rychtě. Tvoří ji několik selských usedlostí po obvodu malé návsi s kapličkou sv. Cyrila a Metoděje. Kaplička je vybavena dvěma barevnými vitrážemi s motivy slovanských věrozvěstů podle návrhu místního sochaře Zdeňka Macháčka, který je též autorem nového dřevěného oltáře. Umělcův ateliér je umístěn v bývalé selské stodole. V bývalých hospodářských budovách statku je umístěna Galerie z ruky. Galerie je dnes známa v širokém okolí. V letní sezoně se zde pořádají umělecké výstavy, které bývají spojeny s kulturními akcemi předních osobností. Pro svou krásnou přírodu, klid i kulturní možnosti jsou Křížovice častým cílem turistů.

Stezka pokračuje po lesní cestě kamenici dolů z kopce a u portálu štoly Vířského oblastního vodovodu se napojuje na silnici do Černvíra. Ze štoly VOV je zásobován Doubravník.



Galerie z ruky



## ČERNVÍR

Obec Černvív leží v údolí řeky Svratky v nadmořské výšce 316 m a patří k nejstarším osadám na východním svahu Českomoravské vrchoviny. Řeka Svratka, dříve nazývaná Švarcava podle černého koryta s mnoha víry pod skalami, daly obci název – Vír na Černé řece – Černvív. Stopy osídlení jsou některými historiky zařazovány do druhé poloviny 12. století v souvislosti s postavením románské svatyně se dvěma polokruhovými apsidami. Zatím neznáme starší svatyni v této části povodí řeky Svratky. Filiální kostel Nanebevzetí Panny Marie je neobvyklou přestavbou původního románského, později gotického kostela na současný. Jak napsal starý kronikář, visela v kostele 13 let (1535 – 1548) ve skleněné rakvi Hedvika ze Šelmberka, druhá manželka Jana z Pernštejna, než byla společně s ním pochována v rodové hrobce v Doubravníku. Ve druhé polovině 17. století došlo k prodloužení kostelní lodi a k přístavbě jižního průčelí. Staré fresky, zobrazující epizody ze života Krista, byly objeveny v roce 1969. Zařízení kostela obsahuje barokní oltář od Ignáce Langelachera z 18. století, přenesený sem ze zrušeného kostela v jihomoravském Mušově.

Kolem kostela na vysokém ostrohu nad řekou Svratkou se nachází starobylý a dodnes funkční hřbitov, ohrazený kamennou zdí. Šíře hřbitova je místy jen 3 m. V sousedství svatyně, na stejném skalním ostrohu, býval dvorec nebo hrádek. Patřil vladyckému rodu pánů píšicích se po Černvíru, kteří měli ve znaku tři ryby. Tento rod byl spřízněn s pány z Klečan a Pernštejna.

Další významnou státem chráněnou technickou památkou je krytý dřevěný most přes Svratku, postavený v období těžkých robot v roce 1718. V té době Pernštejnské panství patřilo rytíři Františku Stockhammerovi. Je nejstarším zachovalým dřevěným mostem tohoto typu na Moravě. Je 35 m dlouhý, 2,6 m široký a 4 m nad hladinou řeky. Má věšadlovou konstrukci s kamenným pilířem uprostřed řeky. Sedlová střecha je pokryta štípaným šindelem, délka trámů dosahuje až 22 m.

Dle zachované pověsti byla v roce 1848 na počest zrušení roboty zasazena lípa, která se nachází u původní selské usedlosti č. p. 5 ve středu obce.

Osmi obětem 1. světové války byl v roce 1934 zbudován na vyvýšeném místě uprostřed obce pomník, na němž později přibyla jména dvou obětí 2. světové války. Pomník z nedvědického mramoru zhotovil místní kamenosochař Jan Jakeš.

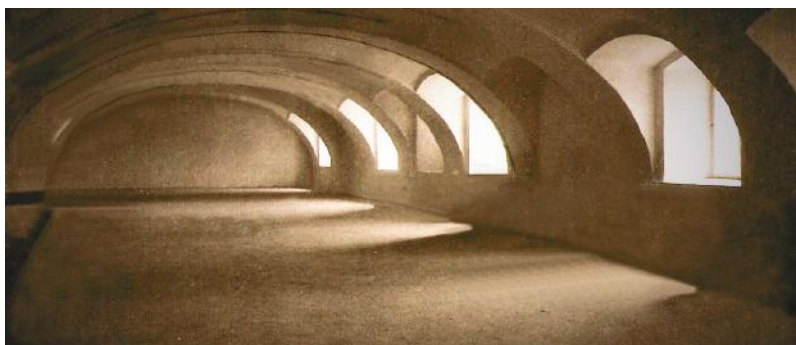
Státem chráněnou památkou je rovněž areál usedlosti č. 2, ležící u silnice naproti kostelu. Tento dům byl několikrát filmaři využit při natáčení seriálu Četnické humoresky.



Kostel Nanebevzetí Panny Marie



Velký sál  
původního  
chléva



První písemná zmínka o někdejší vesnici Klečanech pochází z roku 1309 a je zaznamenána na dosud dochované pergamenové listině, jejímž prostřednictvím je zajišťován majetek tišnovského kláštera. Smlouvě svědčili tři šlechtici z okolí Nedvědice – Lovek z Klečan, Vítek z Černvíra a Jan ze Skorotic. Před polovinou 14. století vystupuje v písemnostech Arkleb z Klečan, spojovaný s titulem „rytíř“. Byl tedy společensky značně na výši a v Klečanech sídlil na tvrzi.

Její pozůstatky se dochovaly v objektu dvora do dnešní doby. **Uprostřed obytného křídla se nachází nejstarší část budovy**, ve které se setkáme s renesanční klenbou a zajímavě řešeným centrálním schodištěm. **V této nejstarší části budovy se nachází klenutý sklep.**

Již od husitských válek však náležely Klečany rodu pánů z Pernštejna, kteří zdejší dvůr propůjčovali na určité období svým služebníkům a příznivcům z řad nižší šlechty. Tak například roku 1437 spravoval Klečany Jiřík Černý z Býšovce. V roce 1486 získal klečanský dvůr Jan Staníček výměnou za svůj dosavadní dvůr v Dolním Chlévském (dnes Chlébské). Ves Klečany se již trvale jmenuje mezi vesnicemi perňštejnského panství. Až v roce 1621 za Estery Žejdicové ze Šenfeldu, která skupila selské statky všech sedmi klečanských osadníků, ves Klečany zcela zanikla. Její umístění dokládají nahodilé nálezy při terénních pracích, které ji kladou do těsného sousedství dvora na vyvýšenou terasu řeky Svatky.

V rozšířené podobě klečanský dvůr, roku 1627 doplněný o nedalekou valchu, přetrvává až do počátku 19. století. Novým zemědělským přístupům a požadavkům však rozlohou dosud nevelký dvorec nevyhovoval, a proto došlo k jeho rozšíření o nové protáhlé křídlo stájí. Postavena byla i nová velká stodola. Před polovinou 19. století je fasáda obytné budovy dvora upravena do dnešní podoby a přitom dochází k dílčím úpravám také v interiéru tohoto křídla. Tehdy také získává areál svůj dnešní vzhled, jen částečně pozměňovaný v minulém století. Zároveň také přichází klečanský dvůr o svoji izolaci o vlastní Nedvědice a výstavbou nových obytných budov se stává pevnou součástí zástavby obce. Některé budovy dvora mají historickou hodnotu.

Z Klečan je to již kousek do Nedvědice, po místní komunikaci přijdete do centra, kde za obchodním domem odbočíte vlevo a dojdete na nádraží k zastavení č.1.



*Pokud jste dočetli, doprohlíželi či jen dolistovali až sem, jsme rádi. V závěru vám chceme také prozradit, kdo se to skrývá za možná trochu tajemnou zkratkou KRMN. Ano, s touto zkratkou jste se setkali na třetí straně této publikace, ale také se s ní setkáte na každé tabuli v terénu. Komise rady Městysu Nedvědice (tedy KRMN) pracovala ve složení:*

**Petra Zbořilová**, TIC Nedvědice, koordinátorka  
**Lenka Blahová**, TIC Nedvědice, koordinátorka  
**Ing. Pavel Vejrosta**, starosta Městysu Nedvědice  
**Jakub Zdeněk Škrabal**, kastelán hradu Pernštejna  
**PhDr. Eva Škrabalová**, zástupkyně kastelána  
**Dr. Jiří Šmíd**, člen komise  
**Ing. Antonín Špaček**, člen komise  
**Mgr. Petr Vejrosta**, člen komise  
**Ing. František Bednář**, člen komise  
**RNDr. František Janda**, člen komise  
**Mgr. Iva Prokůpková**, členka komise  
**Jiří Mazour**, člen komise  
**Mgr. Marie Minaříková**, členka komise  
**Ing. Jaroslav Sterzel**, člen komise  
**PhDr. Jaroslav Lipovský**, člen komise





## Turistické informační centrum

Nedvědice 42, 592 62 Nedvědice  
telefon: +420 511 119 173

e-mail: [info@pernstejnsko.cz](mailto:info@pernstejnsko.cz)  
e-mail: [tictimikroregionpernstejn@seznam.cz](mailto:tictimikroregionpernstejn@seznam.cz)  
GPS: 49°27'24.901"N 16°20'3.130"E



[www.pernstejnsko.cz](http://www.pernstejnsko.cz)



Jihomoravský kraj