

Cestovní ruch v destinaci Koruna Vysočiny Výběr ubytovacích poplatků v obcích 2023



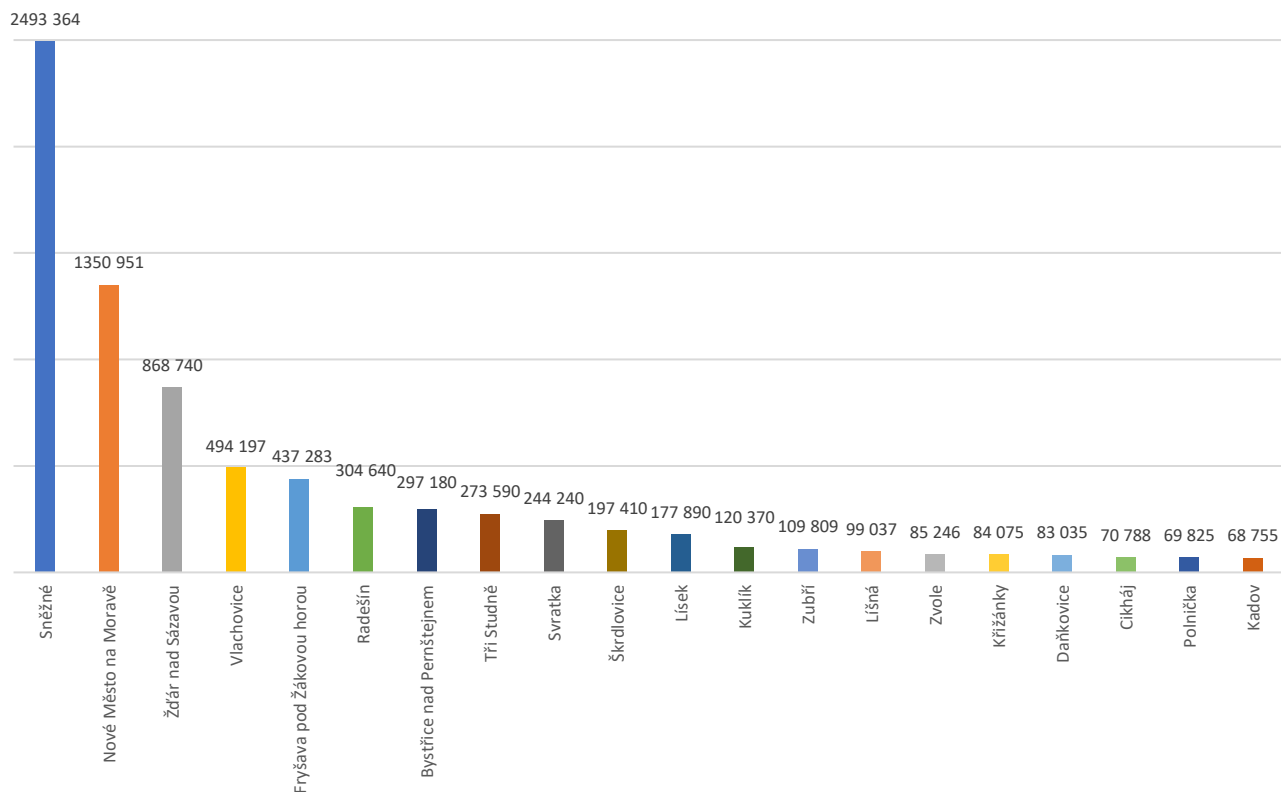
Z dostupných dat z rozpočtů obcí jsme vyhodnotili výběr poplatků za pobyt v turistické destinaci Koruna Vysočiny za rok 2023. V Koruně Vysočiny se v roce 2023 vybralo na ubytovacích poplatcích **8 756 159 Kč**, z toho na území Kraje Vysočina 8 719 344 Kč a v Jihomoravském kraji 36 815 Kč.

Pokud porovnáme výběr poplatků za ubytování v Koruně Vysočiny s rokem 2022, kdy se vybralo 7 341 973 Kč, **jednalo se o nárůst o 19 %**.

V roce 2023 se vybralo v celém Kraji Vysočina **16 538 186 Kč**, což bylo o 22 % více, než se vybralo v roce 2022, kdy se jednalo o 13 544 643 Kč.

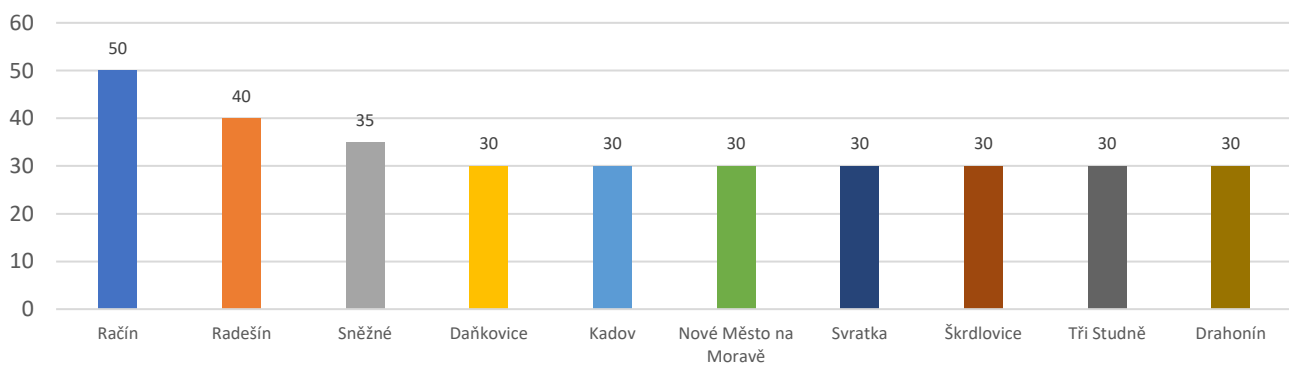
V destinaci Koruna Vysočiny se vybere 53 % všech ubytovacích poplatků z celého Kraje Vysočina.

Výběr poplatků za rok 2023 ve 20 obcích destinace s nejvyšším výběrem (v Kč)

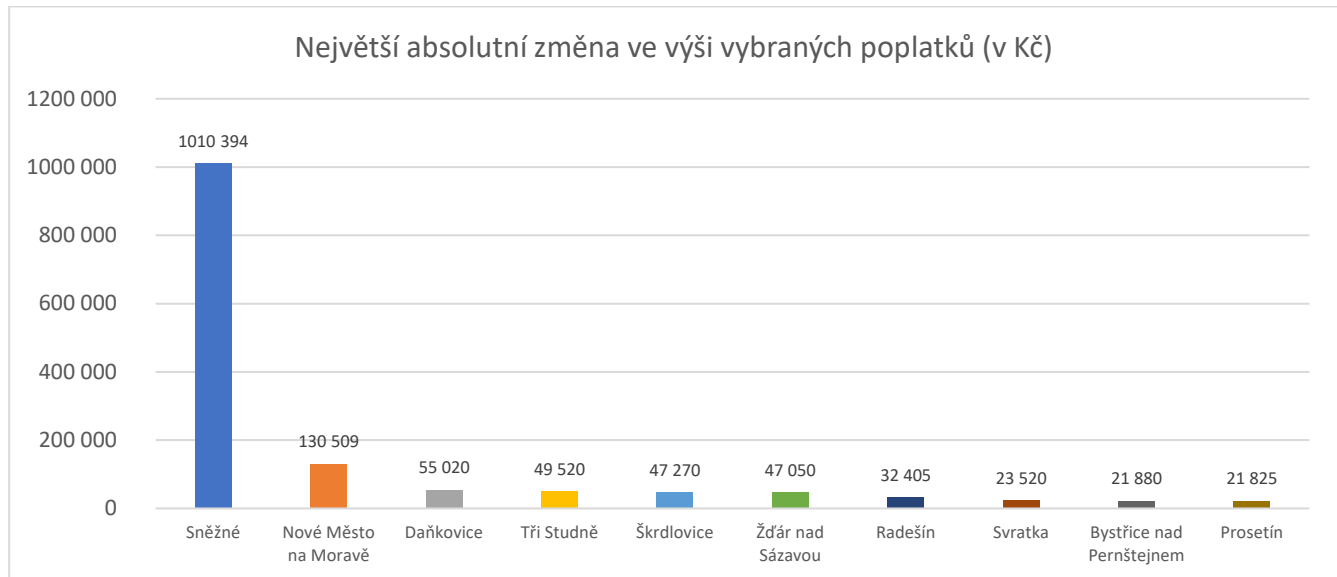


Poplatky v destinaci Koruna Vysočiny se pohybují od 5 Kč do maximální výše 50 Kč. Průměrný poplatek v destinaci je ve výši 18,75 Kč. Nejčastěji mají obce poplatek nastavený na 20 Kč.

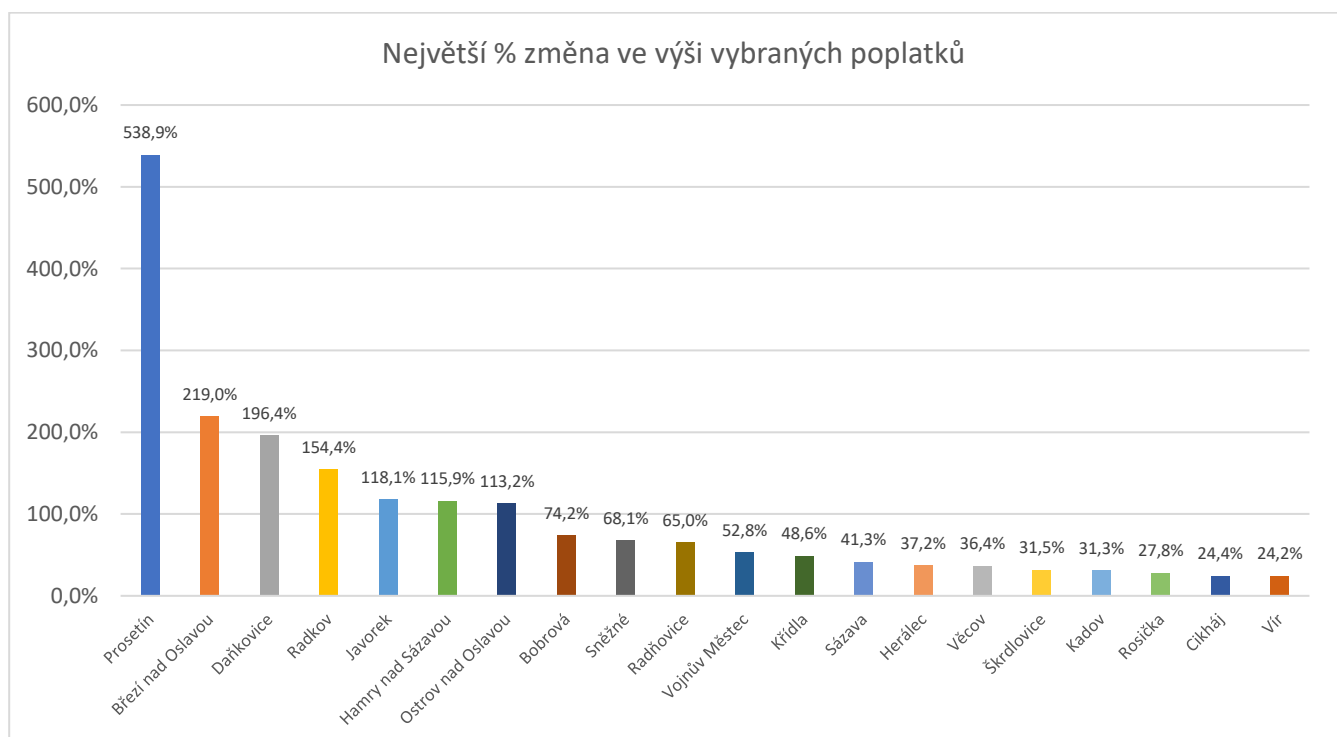
Obce s nejvyšším poplatkem za pobyt (v Kč)



Nejvyšší absolutní nárůst ve výběru poplatků o 1 010 394 Kč zaznamenalo **Sněžné**, které má nově stanovený poplatek za ubytování na 35 Kč, a v porovnání s rokem 2022 se jejich výběr zvýšil o 68 %.



Nejvyšší procentuální nárůst ve výběru poplatků zaznamenal **Prosetín**, který má stanovený poplatek za ubytování 25 Kč, v porovnání s rokem 2022 se jejich výběr zvýšil o 539 %.



Přehled vybraných poplatků za ubytování v jednotlivých obcích

Obec	Výše poplatku	Poplatky 2022	Poplatky 2023	Změna v %
Bobrová	10	7 740 Kč	13 480 Kč	74%
Bobruvka	20	0 Kč	500 Kč	N/A
Bohdalov	20	24 320 Kč	23 870 Kč	-2%
Bohuňov	20	0 Kč	2 740 Kč	N/A
Březí nad Oslavou	15	1 575 Kč	5 025 Kč	219%
Bystřice nad Pernštejnem	20	275 300 Kč	297 180 Kč	8%
Býšovec	5	250 Kč	100 Kč	-60%
Cíkháj	20	56 892 Kč	70 788 Kč	24%
Dalečín	15	22 575 Kč	23 250 Kč	3%
Daňkovice	30	28 015 Kč	83 035 Kč	196%
Dlouhé	10	15 060 Kč	10 140 Kč	-33%
Dolní Rožínka	10	99 960 Kč	40 600 Kč	-59%
Drahonín	30	36 780 Kč	26 430 Kč	-28%
Fryšava pod Žákovou horou	21	523 551 Kč	437 283 Kč	-16%
Hamry nad Sázavou	10	7 490 Kč	16 170 Kč	116%
Herálec	15	43 000 Kč	59 015 Kč	37%
Javorek	25	8 400 Kč	18 320 Kč	118%
Jimramov	20	24 095 Kč	28 655 Kč	19%
Kadov	30	52 360 Kč	68 755 Kč	31%
Karlovy	20	54 480 Kč	55 440 Kč	2%
Krásné	20	20 280 Kč	19 360 Kč	-5%
Křídla	15	1 460 Kč	2 170 Kč	49%
Křižánky	20	143 335 Kč	84 075 Kč	-41%
Kuklík	20	120 805 Kč	120 370 Kč	0%
Lísek	10	200 970 Kč	177 890 Kč	-11%
Líšná	15	79 963 Kč	99 037 Kč	24%
Mirošov	20	21 000 Kč	21 750 Kč	4%
Nedvědice	10	10 480 Kč	9 890 Kč	-6%
Nové Dvory	9	16 866 Kč	9 351 Kč	-45%
Nové Město na Moravě	30	1 220 442 Kč	1 350 951 Kč	11%
Nové Veselí	15	19 110 Kč	13 845 Kč	-28%
Nový Jimramov	15	27 548 Kč	20 280 Kč	-26%
Olší	5	650 Kč	495 Kč	-24%
Ostrov nad Oslavou	20	2 880 Kč	6 140 Kč	113%
Písečné	25	0 Kč	19 155 Kč	N/A
Polnička	15	70 249 Kč	69 825 Kč	-1%
Prosetín	25	4 050 Kč	25 875 Kč	539%
Račín	50	68 350 Kč	53 900 Kč	-21%
Radešín	40	272 235 Kč	304 640 Kč	12%
Radkov	10	3 180 Kč	8 090 Kč	154%

Radňovice	20	16 400 Kč	27 060 Kč	65%
Rosička	21	7 644 Kč	9 772 Kč	28%
Rovečné	21	17 304 Kč	18 753 Kč	8%
Sázava	10	24 488 Kč	34 610 Kč	41%
Sklené	25	32 789 Kč	25 308 Kč	-23%
Sněžné	35	1 482 970 Kč	2 493 364 Kč	68%
Světnov	15	58 995 Kč	59 495 Kč	1%
Svratka	30	220 720 Kč	244 240 Kč	11%
Škrdlovice	30	150 140 Kč	197 410 Kč	31%
Štěpánov nad Svratkou	10	7 210 Kč	2 620 Kč	-64%
Tři Studně	30	224 070 Kč	273 590 Kč	22%
Věcov	20	26 208 Kč	35 739 Kč	36%
Věstín		0 Kč	5 792 Kč	N/A
Vír	20	29 520 Kč	36 657 Kč	24%
Vlachovice	20	506 949 Kč	494 197 Kč	-3%
Vojnův Městec	15	23 484 Kč	35 892 Kč	53%
Zubří	25	98 973 Kč	109 809 Kč	11%
Zvole	10	0 Kč	85 246 Kč	N/A
Žďár nad Sázavou	20	821 690 Kč	868 740 Kč	6%